



**I PRINCIPALI RISULTATI DEL
6° CENSIMENTO GENERALE DELL'AGRICOLTURA
IN PROVINCIA DI CREMONA
ANNO 2010**

(Fonte: ISTAT)

NUMERO AZIENDE – SAU – SAT

Numero Aziende: 4.376

(di cui con allevamenti 1.613)

SAU: 135.531,08 ha

SAT: 148.804,21 ha

Dimensione media aziendale

Provincia di CREMONA
Lombardia
Italia

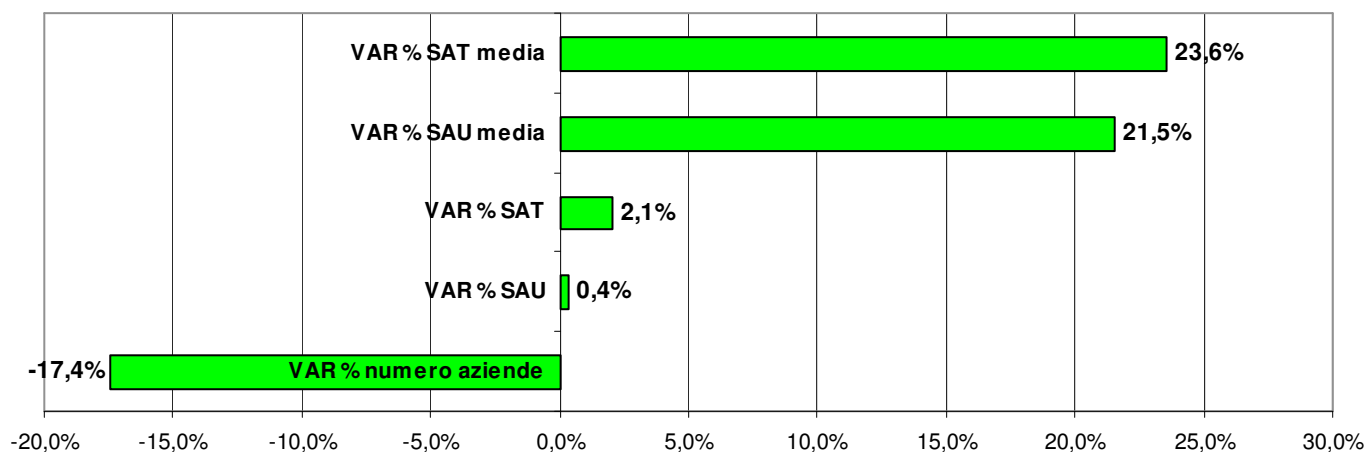
SAU media: 31 ha
SAU media: 18,16 ha
SAU media: 7,93 ha

SAT media: 34 ha
SAT media: 22,63 ha
SAT media: 10,54 ha

La caratteristica delle aziende cremonesi è quella di avere una dimensione media aziendale tra le più elevate in Italia (31 ha di SAU media contro i 7,93 ha dell'Italia e i 18,16 della Lombardia).

Rispetto al censimento dell'anno 2000 si registra una riduzione del numero di aziende pari al 17% ed un aumento sia della SAT che della SAU media aziendale, rispettivamente del 23,6% e del 21,5%.

Provincia di Cremona: variazione % del numero di aziende e superfici rispetto al censimento precedente



CONFRONTI TERRITORIALI

Rispetto al censimento 2000 anche in Lombardia e in Italia si assiste alla riduzione del numero di aziende agricole, soprattutto di piccole e medie dimensioni ed alla crescita della dimensione media aziendale, sia in termini di Superficie Agricola Utilizzata (SAU) che di Superficie Agricola Totale (SAT).

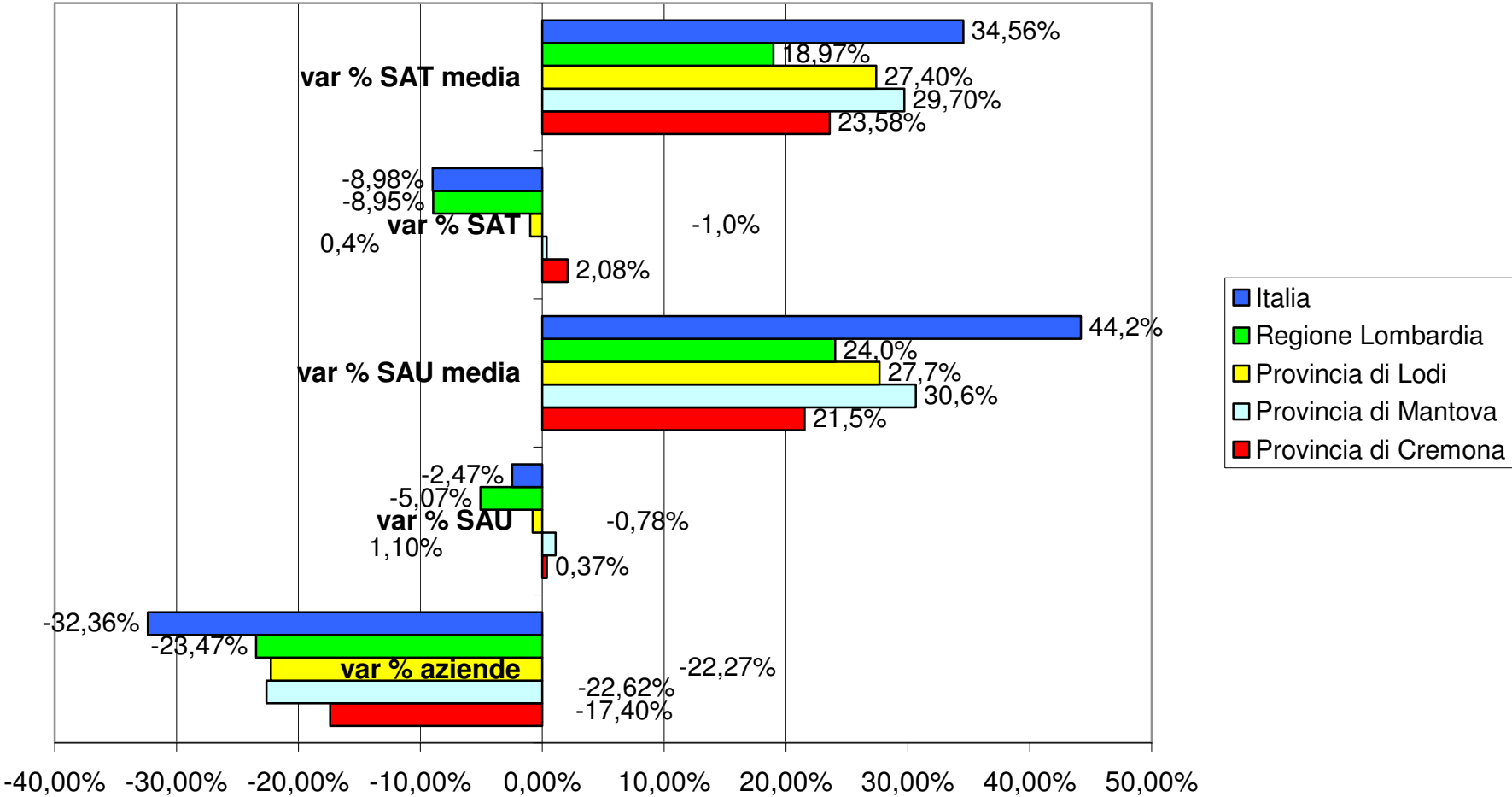
Analizzando i dati, in Lombardia le aziende diminuiscono del 23% e in Italia del 32%, mentre la SAU media aziendale cresce rispettivamente del 24% e del 44%.

Confrontando anche la situazione delle province di Mantova e Lodi, limitrofe a Cremona e con territori morfologicamente simili, si nota che il numero di aziende è calato in modo maggiore a Mantova e a Lodi, rispetto a Cremona, (-23% e -22% rispetto al -17% di Cremona) mentre la SAU media aziendale è cresciuta maggiormente sia a Mantova che a Lodi (+31%, +28%) rispetto a Cremona (+21%).

Territorio	AZIENDE			SAU (ettari)			SAT (ettari)		
	2000	2010	VAR %	2000	2010	VAR %	2000	2010	VAR %
Provincia di Cremona	5.298	4.376	-17,40%	135.027,98	135.531,08	0,37%	145.776,38	148.804,21	2,08%
Provincia di Mantova	11.372	8.800	-22,62%	166.823,50	168.658,08	1,10%	186.676,93	187.361,75	0,37%
Provincia di Lodi	1.715	1.333	-22,27%	56.077,85	55.642,68	-0,78%	62.742,85	62.127,46	-0,98%
Regione Lombardia	70.993	54.333	-23,47%	1.039.536,72	986.825,52	-5,07%	1.350.428,39	1.229.560,73	-8,95%
Italia	2.396.274	1.620.884	-32,36%	13.181.859,09	12.856.047,82	-2,47%	18.766.895,43	17.081.099,00	-8,98%

Territorio	SAU MEDIA (ettari)			SAT MEDIA (ettari)		
	2000	2010	var %	2000	2010	var %
Provincia di Cremona	25,49	30,97	21,5%	27,52	34,00	23,58%
Provincia di Mantova	14,67	19,17	30,6%	16,42	21,29	29,70%
Provincia di Lodi	32,70	41,74	27,7%	36,58	46,61	27,40%
Regione Lombardia	14,64	18,16	24,0%	19,02	22,63	18,97%
Italia	5,50	7,93	44,2%	7,83	10,54	34,56%

Confronti territoriali

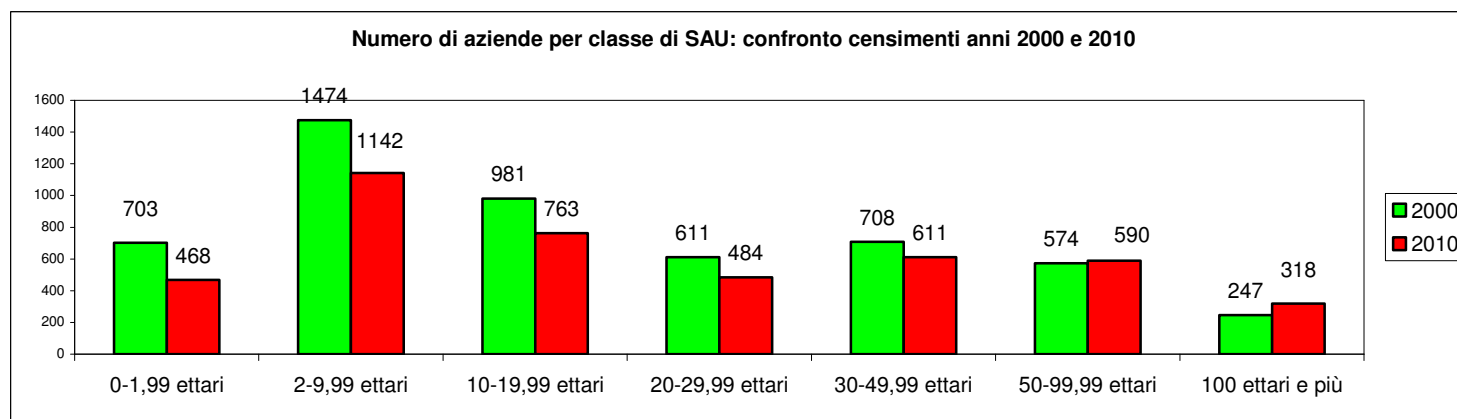
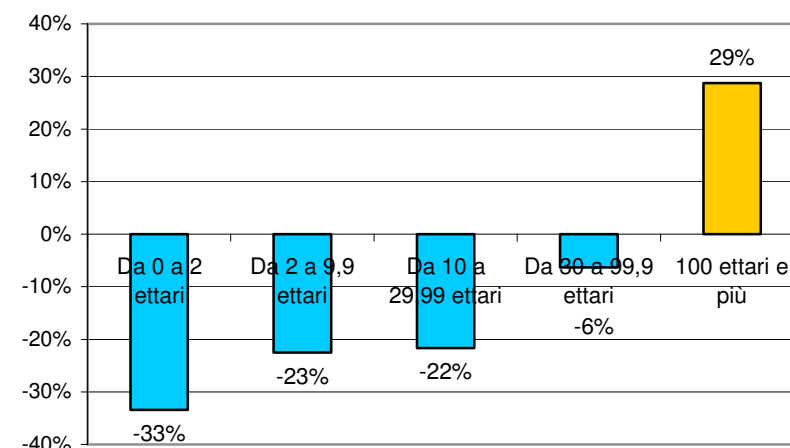


VARIAZIONI IN PROVINCIA DI CREMONA

Probabilmente l'effetto delle politiche comunitarie e dell'andamento dei mercati, ha determinato l'uscita delle piccole aziende agricole dal settore, favorendo la concentrazione dell'attività agricola in unità aziendali di maggiori dimensioni.

Questo fenomeno è evidenziato anche dai grafici sottostanti che analizzano le aziende cremonesi per classe di SAU: come si può vedere è aumentato il numero delle aziende con SAU pari o superiore a 100 ha (+29%), mentre le aziende con SAU inferiore a 2 ettari sono diminuite di un terzo (-33%), quelle con SAU da 2 a 29,9 ettari sono diminuite del 22% e quelle con SAU tra 30 e 99,9 ettari sono diminuite solo del 6%.

Classe di SAU	aziende anno 2000	aziende anno 2010	% aziende anno 2000	% aziende anno 2010	Variazione% 2000-2010
Da 0 a 2 ettari	703	468	13%	11%	-33%
Da 2 a 9,9 ettari	1.474	1.142	28%	26%	-23%
Da 10 a 29,9 ettari	1.592	1.247	30%	28%	-22%
Da 30 a 99,9 ettari	1.282	1.201	24%	27%	-6%
100 ettari e più	247	318	5%	7%	29%
totale	5.298	4.376	100%	100%	-17%

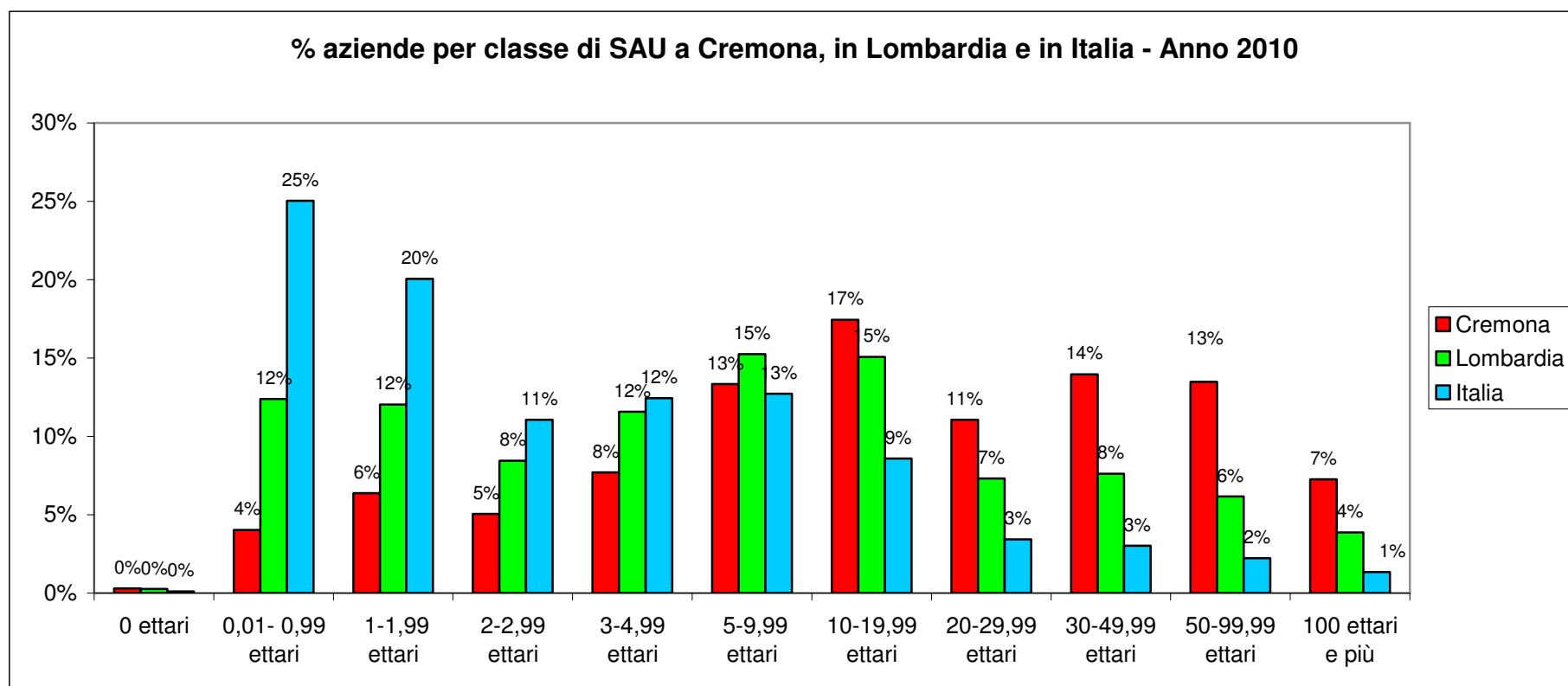


Interessante è anche il confronto tra i dati rilevati in provincia di Cremona e quelli della Lombardia e dell'Italia perché mostra le differenze esistenti tra le tipologie di aziende agricole situate sul territorio nazionale e regionale.

In Italia prevalgono le aziende di piccole dimensioni, per esempio, il 56% delle aziende ha una superficie inferiore a 3 ettari, mentre in Lombardia tale percentuale si riduce al 32% e a Cremona al 15%.

Altro esempio, in provincia di Cremona le aziende agricole con dimensioni maggiori, ovvero con classe di superficie tra 20 e 50 ettari, sono il 25%, in Lombardia il 15% ed in Italia il 10%.

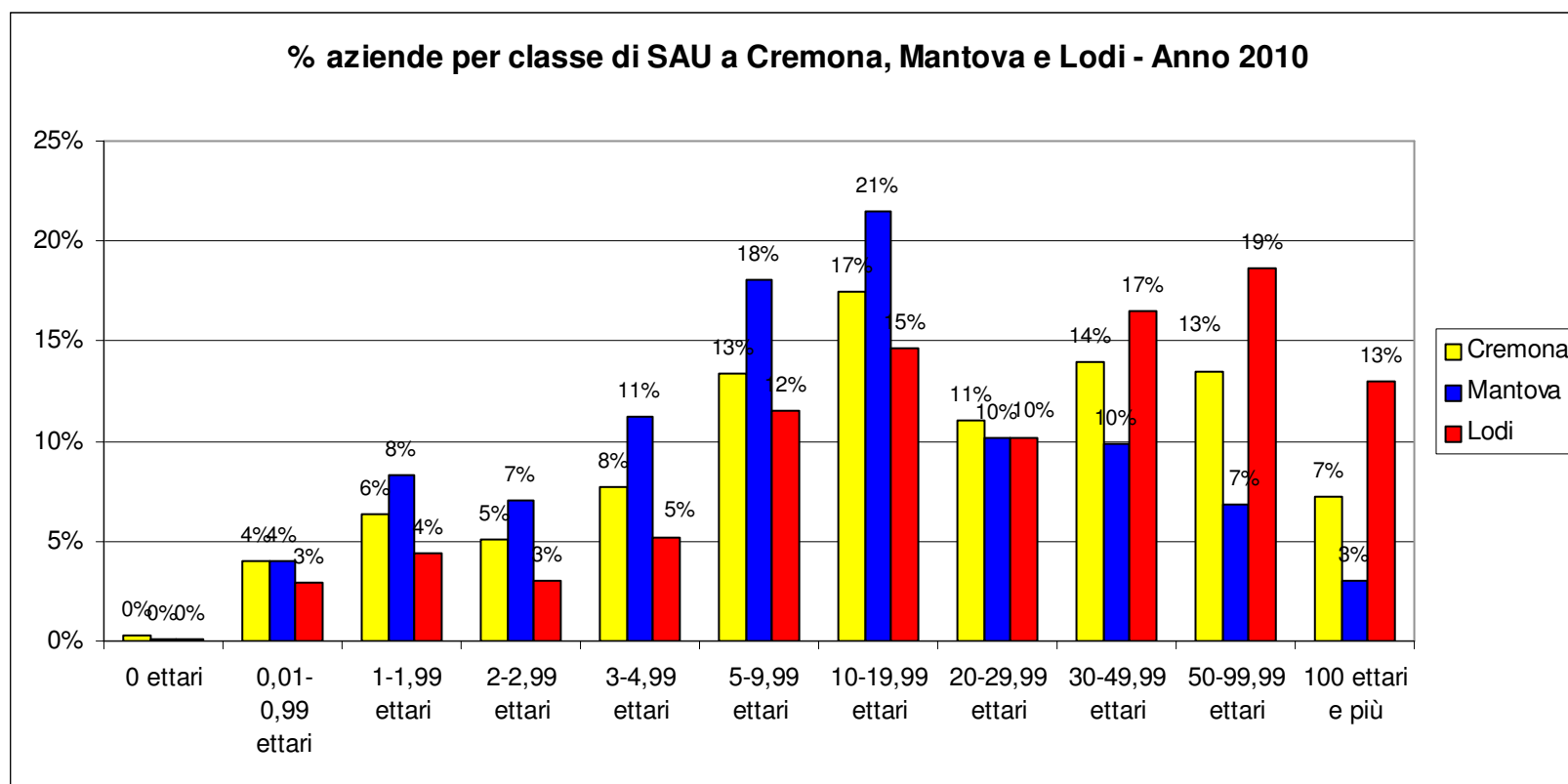
Significativo è anche il dato delle aziende agricole con più di 20 ha di SAU che a Cremona sono il 46%, mentre in Lombardia tale dato si riduce al 25% e in Italia al 10%.



Nel grafico sottostante, che confronta il numero di aziende per classe di SAU delle province di Cremona, Mantova e Lodi, appare evidente come prevalgano aziende di piccole dimensioni nel mantovano, rispetto a Cremona e a Lodi, mentre nel lodigiano si trovano più aziende di grosse dimensioni rispetto a Mantova e a Cremona.

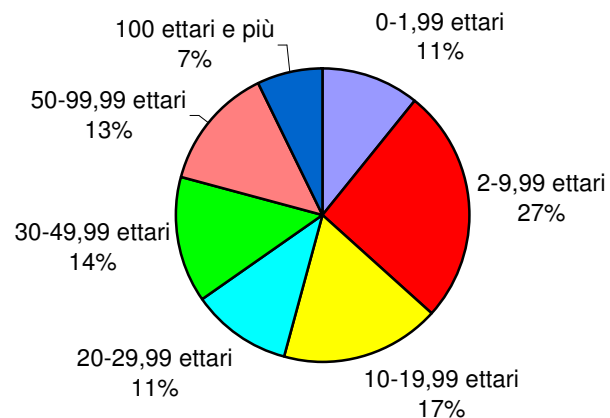
La percentuale di aziende al di sotto dei 20 ettari di SAU è pari al 54% a Cremona, mentre a Mantova raggiunge il 70% e a Lodi il 42%.

Al contrario, le aziende di dimensioni più grandi, con più di 20 ettari di SAU, raggiungono il 46% a Cremona, il 30% a Mantova e il 58% a Lodi.

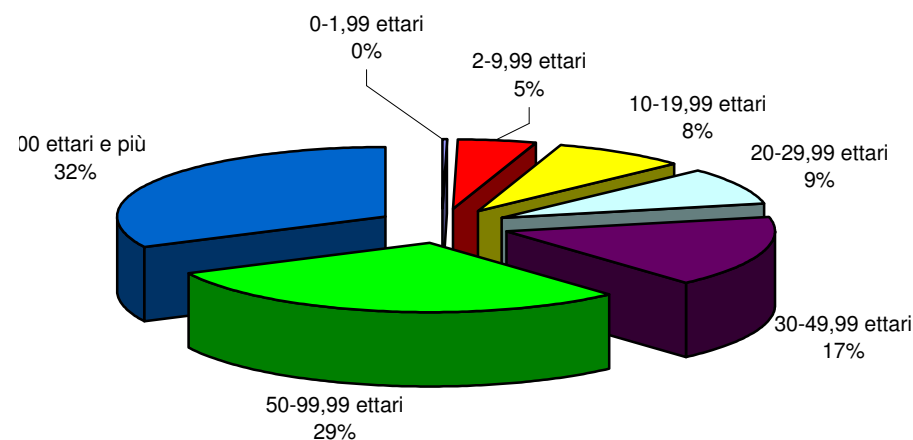


Rispetto al censimento precedente, i dati del 2010 confermano l'andamento di una ricomposizione fondiaria delle unità di grandi dimensioni. I dati percentuali della Superficie Agricola Utilizzata per classe di SAU evidenziano ancora una volta questo aspetto. Considerando la SAU della classe superiore ai 50 ettari, si ha per esempio che il 61% della superficie agricola utilizzata è detenuta dalle aziende di grandi dimensioni (con SAU superiore ai 50 ha), che sono il 20%.

% Aziende per classe di SAU in provincia di Cremona



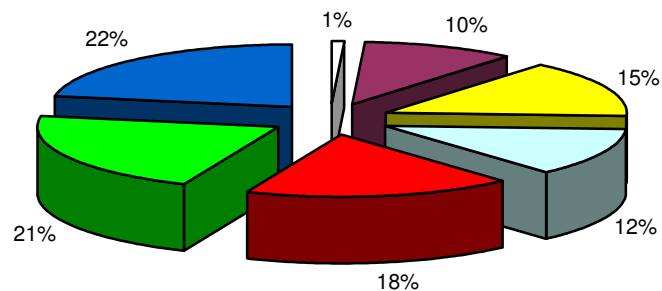
% SAU per classe di SAU in provincia di Cremona



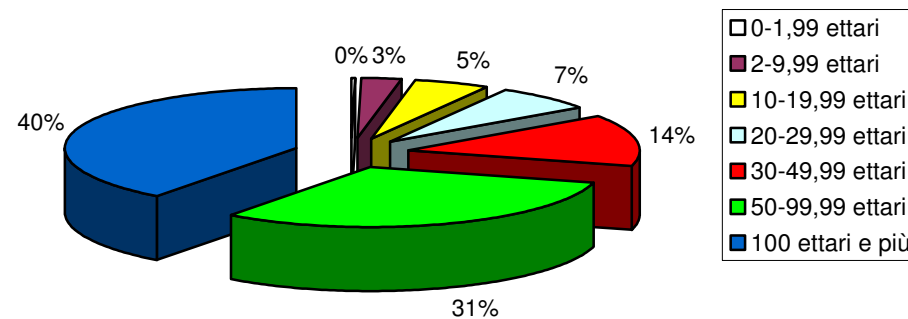
SAU per Classe di SAU	SAU	%
0-1,99 ettari	553,65	0%
2-9,99 ettari	6.271,75	5%
10-19,99 ettari	10.777,80	8%
20-29,99 ettari	11.887,49	9%
30-49,99 ettari	22.642,01	17%
50-99,99 ettari	39.667,50	29%
100 ettari e più	43.730,88	32%
totale	135.531,08	100%

Nel confronto tra le province di Cremona, Mantova e Lodi, il dato che colpisce di più è quello di Lodi in cui il 71% della SAU provinciale appartiene alle aziende di grandi dimensioni (con SAU superiore ai 50 ettari), che sono il 31% delle aziende. A Mantova invece la SAU appartenente ad aziende di grandi dimensioni è il 43% del totale ed è detenuta dal 10% delle aziende.

% SAU per classe di SAU in provincia di Mantova

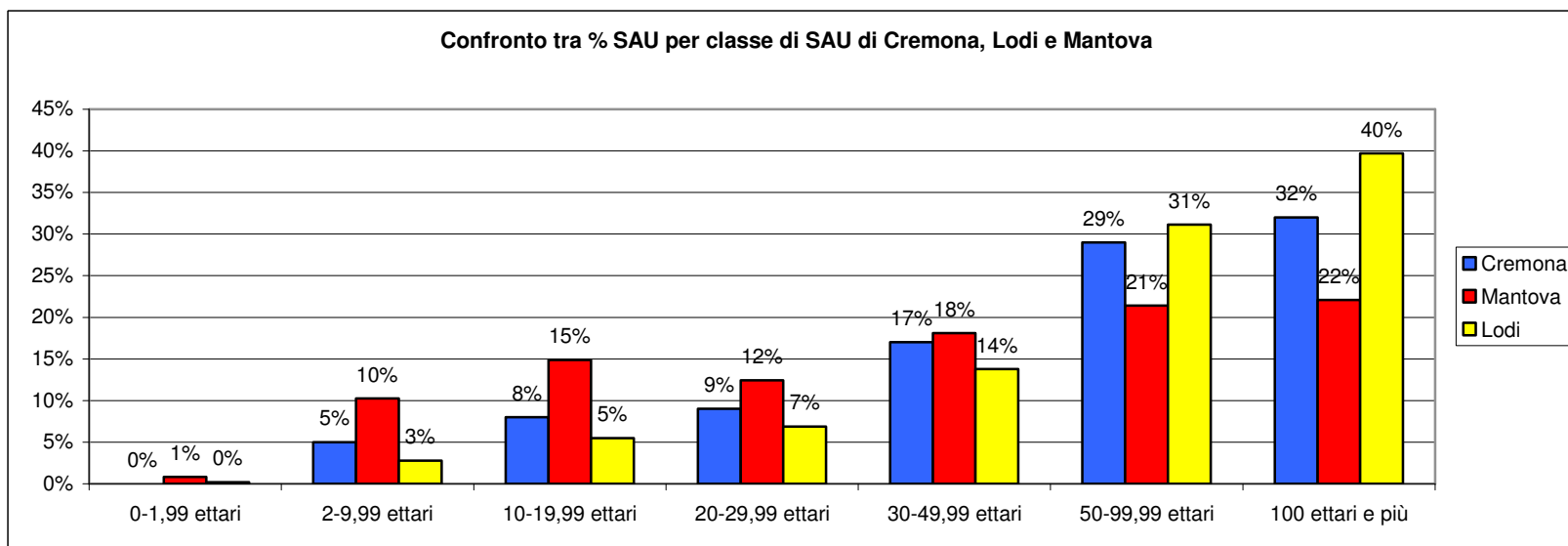


% SAU per classe di SAU in provincia di Lodi



- 0-1,99 ettari
- 2-9,99 ettari
- 10-19,99 ettari
- 20-29,99 ettari
- 30-49,99 ettari
- 50-99,99 ettari
- 100 ettari e più

Confronto tra % SAU per classe di SAU di Cremona, Lodi e Mantova

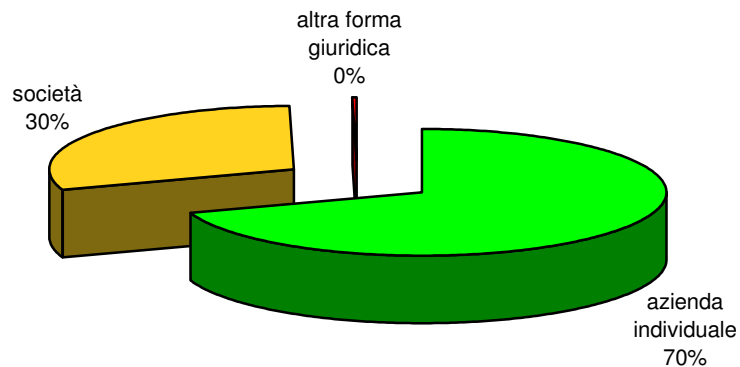


FORMA GIURIDICA DELLE AZIENDE

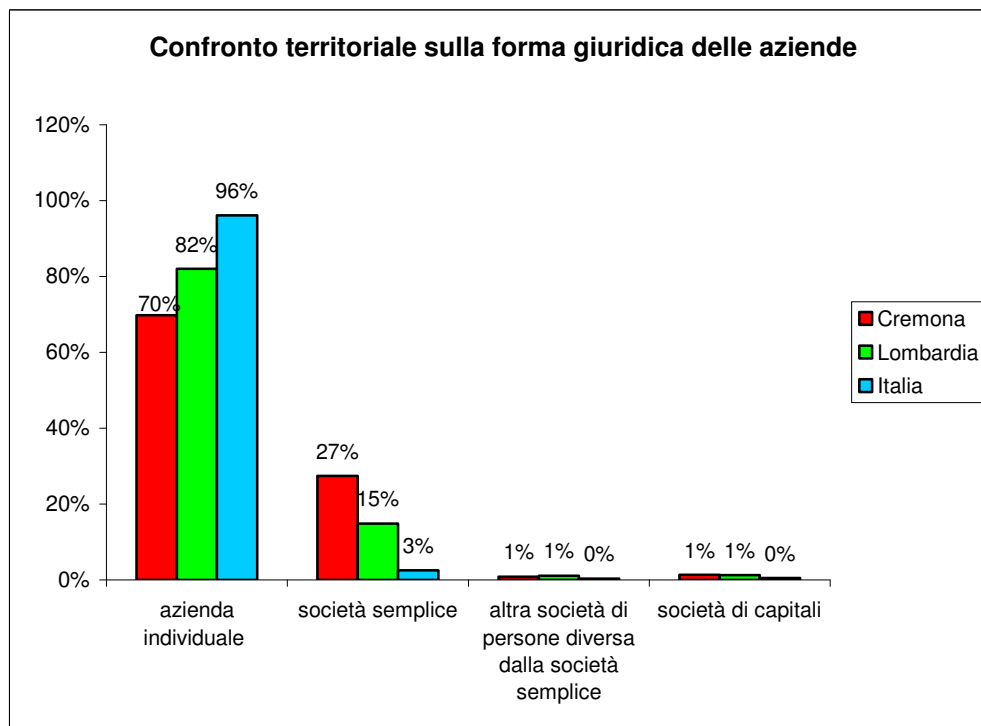
La forma giuridica più diffusa in provincia di Cremona è quella dell'azienda individuale (sono il 70% sul totale delle aziende), seguono le società a vario titolo (30%), tra cui prevale la forma della società semplice, che da sola rappresenta il 27% del totale.

In Lombardia e in Italia l'azienda individuale raggiunge percentuali più elevate (82% in Lombardia e 96% in Italia), mentre la società semplice si attesta valori più bassi (15% in Lombardia e 3% in Italia).

Distribuzione % delle aziende in provincia di Cremona per forma giuridica (Anno 2010)

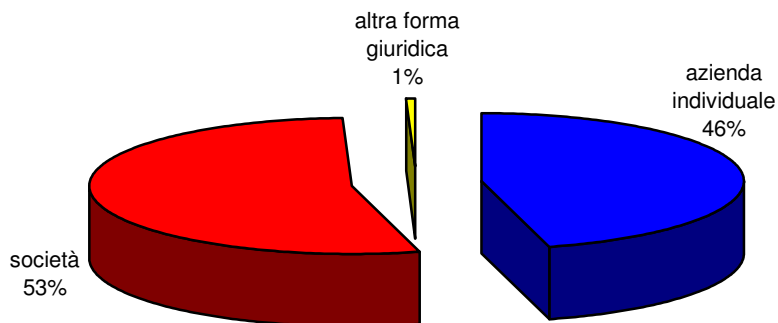


Confronto territoriale sulla forma giuridica delle aziende

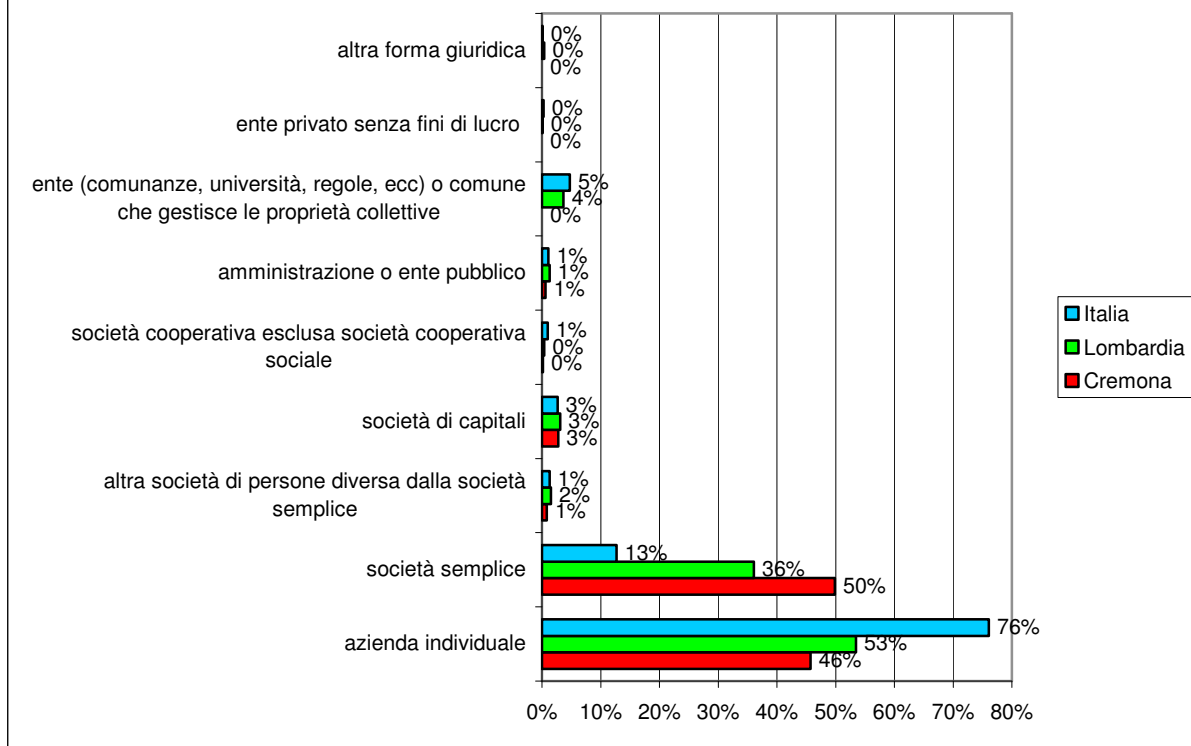


Analizzando la SAU appartenente alle aziende secondo la forma giuridica, si nota che la maggior parte di SAU provinciale, ovvero il 53%, appartiene alle aziende che hanno una forma giuridica di tipo societario ed il 46% ad “aziende individuali”. La situazione si ribalta invece nel contesto regionale e italiano perché la maggior percentuale di SAU appartiene ad “aziende individuali” (53% in Lombardia e 76% in Italia), mentre alle società semplici appartiene una percentuale di SAU inferiore (rispettivamente 36% e 13%).

Distribuzione % della SAU in provincia di Cremona per forma giuridica (Anno 2010)



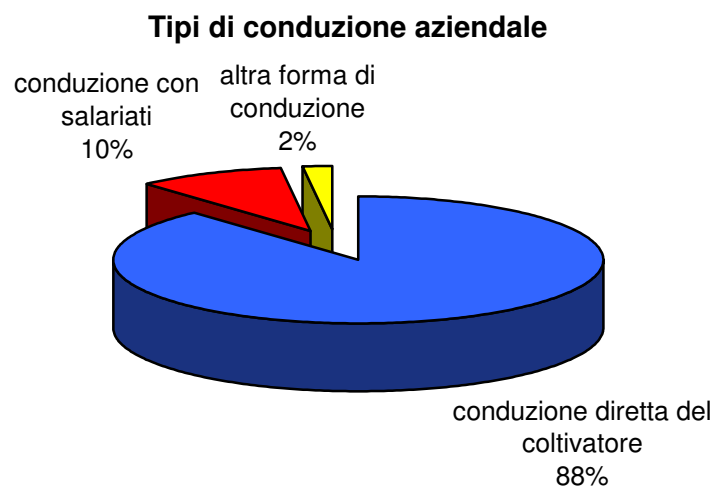
Confronto territoriale: SAU per forma giuridica delle aziende



FORMA DI CONDUZIONE DELLE AZIENDE

L'agricoltura in provincia di Cremona continua a fondarsi su aziende agricole a "conduzione diretta del coltivatore" (88%), in diminuzione rispetto al censimento precedente (-19%).

La forma di conduzione "con salariati" rappresenta invece il 10% del totale (-12% rispetto al 2000), mentre triplicano le percentuali delle "altre forme di conduzione", che rappresentano però solo il 2%.



Aziende per forma di conduzione	Conduzione diretta del coltivatore			Conduzione con salariati			Altra forma di conduzione			Totale		
	2000	2010	var %	2000	2010	var %	2000	2010	var %	2000	2010	var %
Provincia di Cremona	4.786	3.864	-19%	483	425	-12%	29	87	200%	5.298	4.376	-17%
Lombardia	63.621	50.687	-20%	7.310	3.106	-58%	62	540	771%	70.993	54.333	-23%
Italia	2.268.960	1.546.507	-32%	125.311	66.490	-47%	2003	7.887	294%	2.396.274	1.620.884	-32%

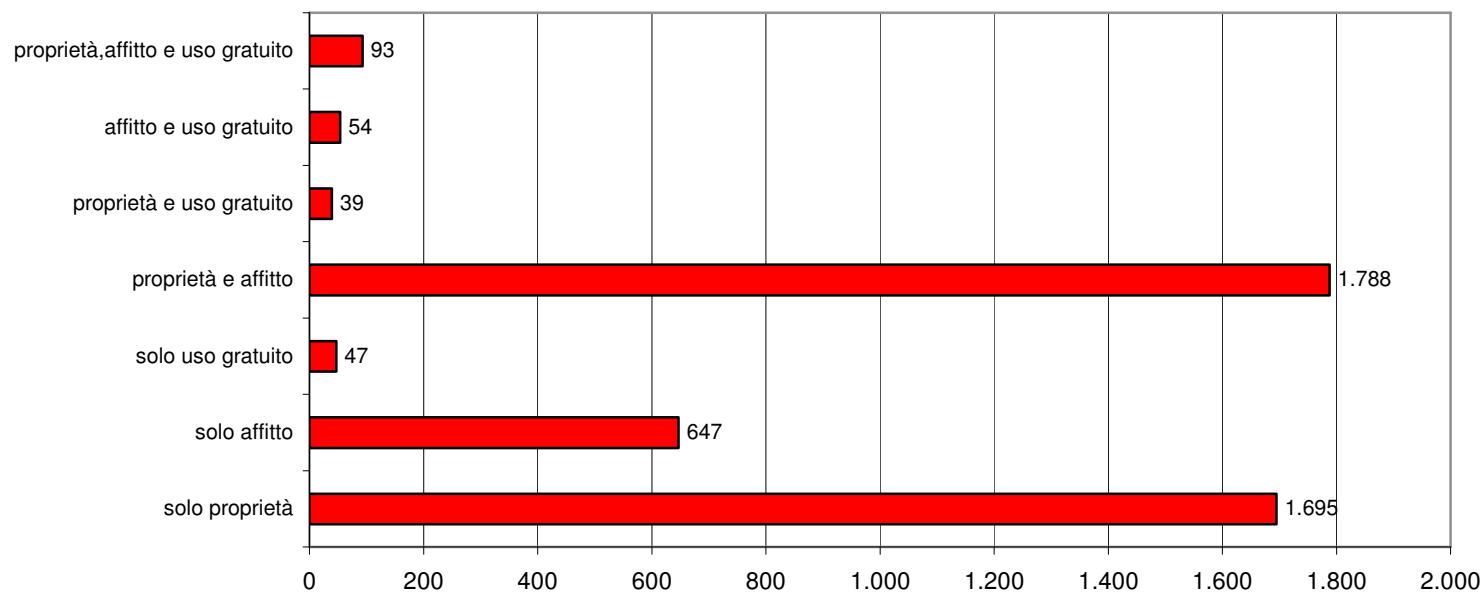
STRUTTURA FONDIARIA DELL'AZIENDA

Analizzando il numero di aziende per titolo di possesso dei terreni, si registra il ricorso a forme diversificate di possesso, orientate sempre più all'uso di superfici in affitto o gestite a titolo gratuito.

Nel 2010 in provincia di Cremona la maggior parte delle aziende agricole gestisce terreni "in proprietà e in affitto" (1.788 aziende, il 41%); seguite da quelle che gestiscono "solo terreni di proprietà" (1.695, il 39%) e da quelle con "solo terreni in affitto" (647, il 15%).

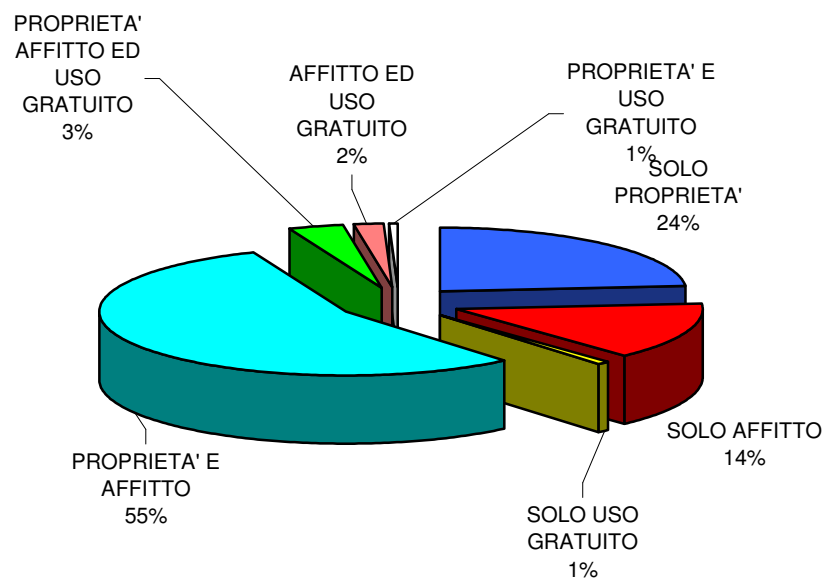
Considerando però le diverse combinazioni della gestione dei terreni in affitto, ovvero, solo in affitto o in affitto combinato con proprietà e/o uso gratuito, le aziende salgono a 2.582, il 59%.

Numero aziende per titolo di possesso dei terreni - Anno 2010

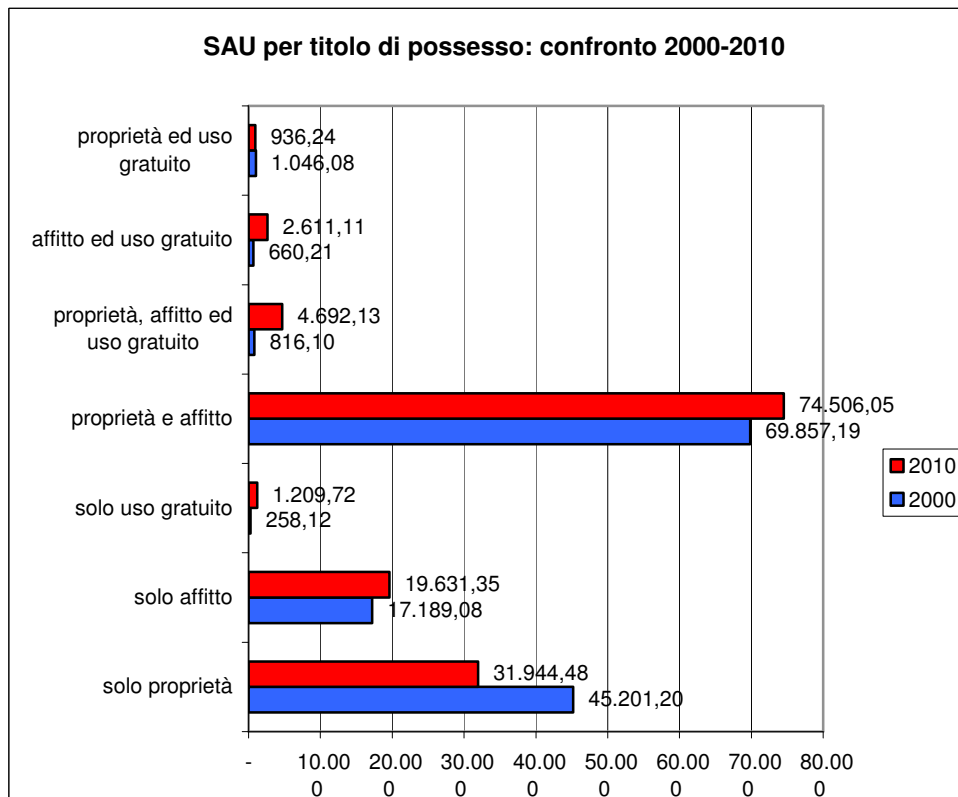


Dal 2000 al 2010 anche la SAU delle aziende con terreni “solo di proprietà” è diminuita (- 29%), mentre è aumentata la SAU delle aziende agricole con terreni in affitto nelle varie combinazioni: “solo in affitto” (+14%), in “proprietà e affitto” (+7%) o in “proprietà, affitto ed uso gratuito”.

Anno 2010: SAU PER TITOLO DI POSSESSO (in %)



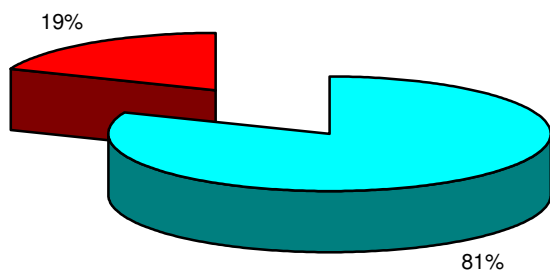
SAU per titolo di possesso: confronto 2000-2010



MANODOPERA AZIENDALE

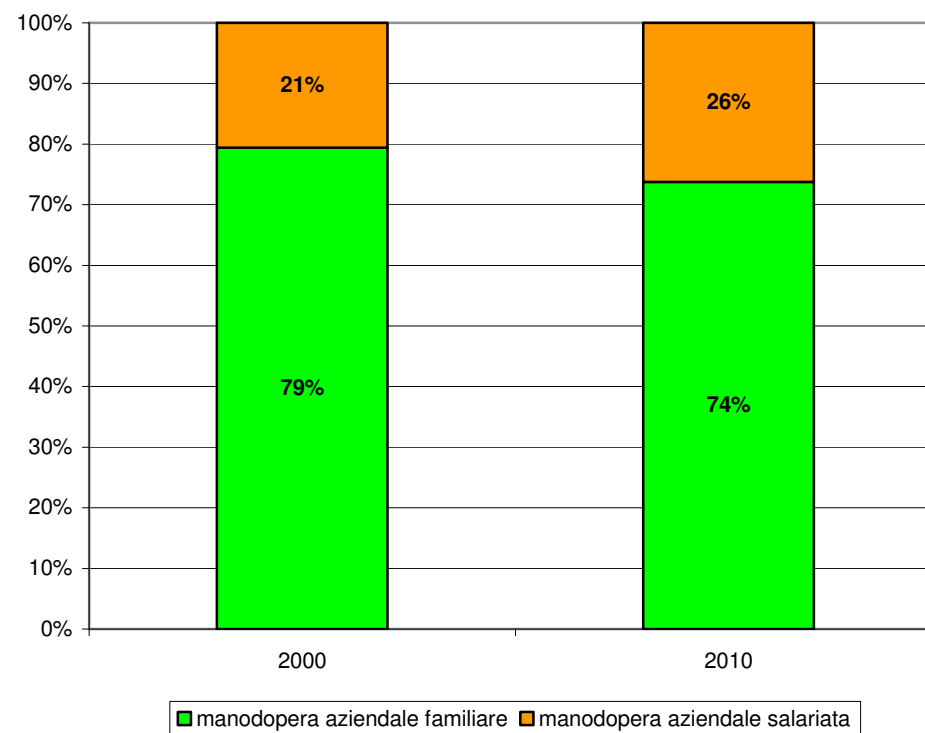
Cremona è caratterizzata dalla presenza di famiglie coltivatrici: l'81% delle aziende ha infatti una manodopera di tipo familiare, che garantisce in larga parte il lavoro aziendale. Il restante 19% delle aziende utilizza manodopera di tipo salariato. Le giornate di lavoro della manodopera familiare sono il 74% del totale, leggermente in calo rispetto all'anno 2000 (- 5%) mentre le giornate di lavoro della manodopera salariata sono il 26% (+ 5% rispetto all'anno 2000).

Aziende per tipologia di manodopera - Anno 2010

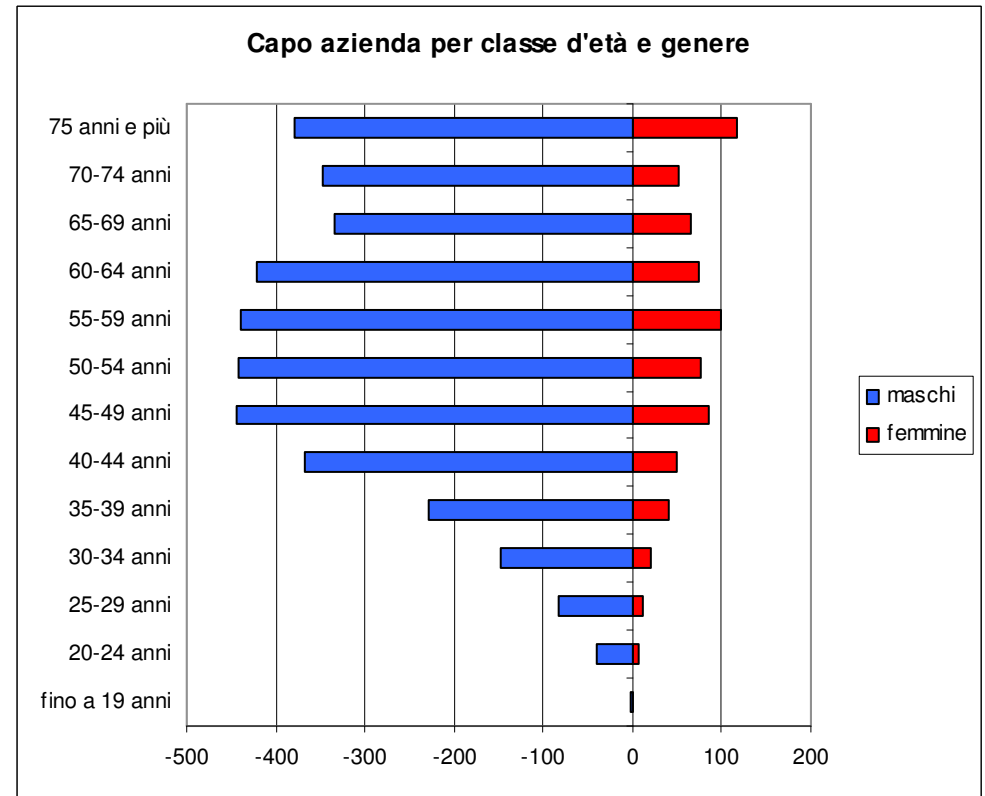
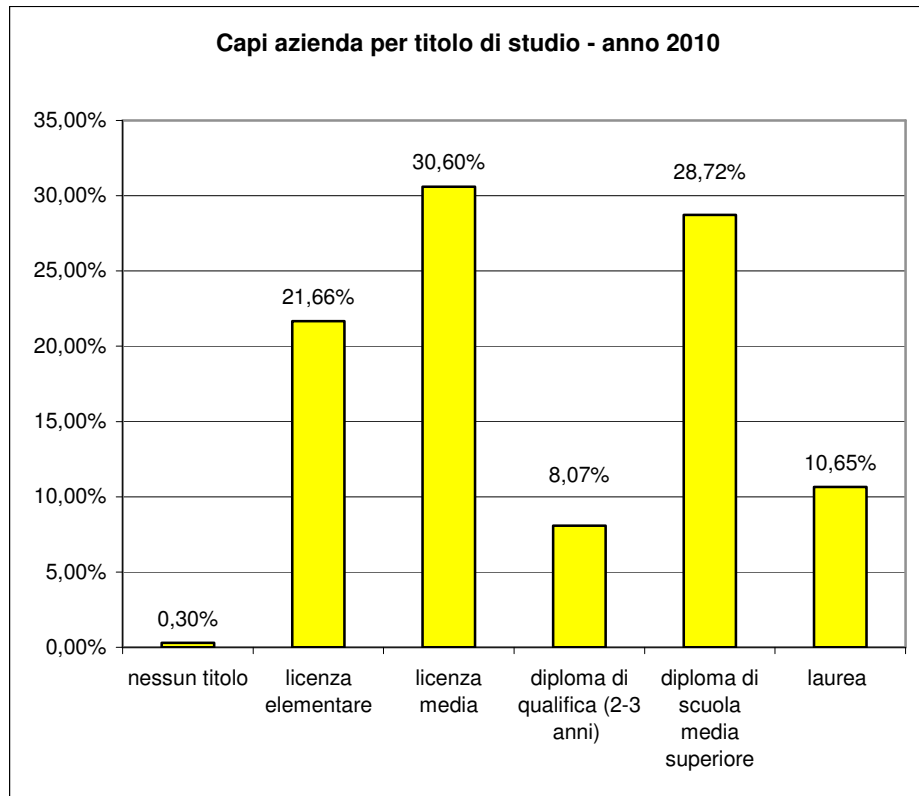


■ Aziende con manodopera familiare ■ Azienda con manodopera non familiare

Giornate di lavoro per tipo di manodopera anni 2000 e 2010 (valori%)



IL MANAGEMENT AZIENDALE



Il capo azienda è per l'84% dei casi un uomo, mentre le donne con questo ruolo rappresentano solo il 16%.

Nella classe d'età 45-60 anni si concentra un terzo della direzione aziendale (36%). I capo azienda "giovani" al di sotto dei 40 anni sono solo il 13% del totale, e di questi solo il 14% sono donne.

Il 31% dei capi azienda possiede il diploma di licenza media ed il 29% il diploma di scuola media superiore.

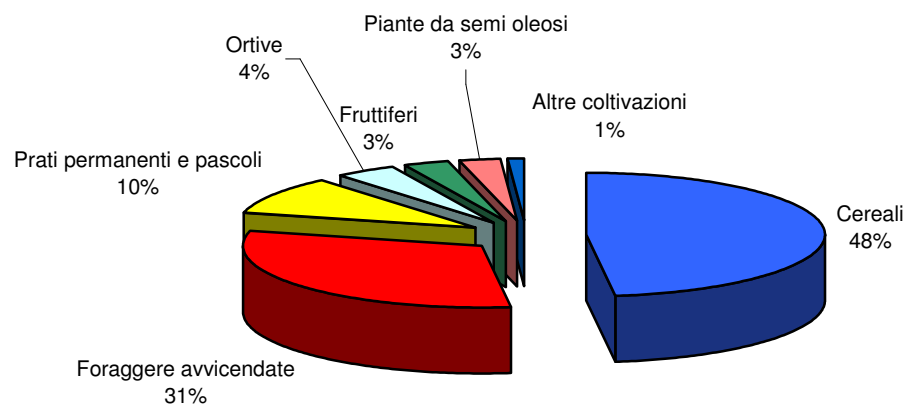
AZIENDE AGRICOLE BIOLOGICHE

Le aziende biologiche in provincia di Cremona sono 36 (lo 0,8% del totale aziende) di cui:

- 32 aziende con coltivazioni biologiche, che occupano una superficie di 649,21 ha (lo 0,5% della SAU totale)
- 30 aziende con allevamenti biologici certificati ed un totale di 14.856 capi.

	Nr. aziende con allevamenti biologici certificati	Nr. capi biologici certificati
Bovini	8	814
Equini	4	41
Ovini	2	30
Caprini	3	412
Suini	4	75
Ovicoli	6	11506
Conigli	3	1978
Totale	30	14856

Principali coltivazioni: % di superficie biologica



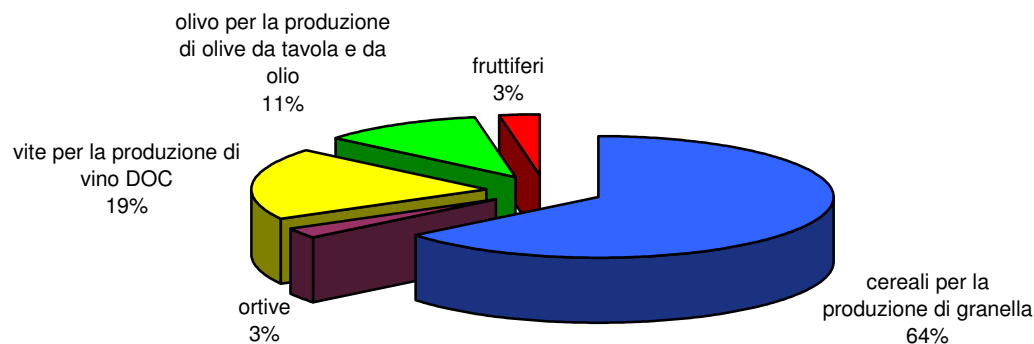
AZIENDE CON PRODUZIONI DOP/IGP

In provincia di Cremona le aziende con coltivazioni DOP/IGP sono 21 ed occupano una superficie pari a 93,68 ha (lo 0,1% della SAU totale).

Le aziende con allevamenti DOP/IGP sono invece 917 con un totale di 1.009.006 capi, così dettagliati:

Animali allevati	Nr. aziende con allevamenti DOP/IGP	Nr. capi DOP/IGP
Bovini	692	133.472
Ovini	1	300
Suini	222	841.486
Ovicoli	2	33.748
Totale	917	1.009.006

Utilizzazione del terreno per prodotti DOP/IGP



LE COLTIVAZIONI: AZIENDE E SUPERFICI

Se si considerano le superfici coltivate, al primo posto troviamo i seminativi che occupano il 90% della Superficie Agricola Utilizzata (122.311,88 ha), seguiti dai prati permanenti con il 9% della SAU (11.920 ha). Le aziende che coltivano terreni con seminativi sono l'81 % del totale (4.043) e quelle con prati permanenti il 22% (946).

COLTIVAZIONI	Aziende	Superficie
SAT	4.328	148.771,13
- SAU	4.322	135.531,08
- Seminativi	4.043	122.311,88
- Legnose agrarie	375	1.255,23
- Orti familiari	596	43,96
- Prati permanenti e pascoli	946	11.920,01
- Arboricoltura da legno annessa ad aziende agricole	361	3.210,92
- Boschi annessi ad aziende agricole	384	1.756,15
- Superficie agraria non utilizzata	1.421	3.169,43
- Altra superficie	3.765	5.103,55

Rispetto al decennio precedente risultano leggermente in crescita le superfici investite in seminativi (+1,1%) e in coltivazioni legnose agrarie (+50%), mentre sono in calo le superfici investite in orti familiari (-40%) e in prati permanenti (-9%).

Il numero di aziende risulta invece in calo per ogni tipo di superficie investita.

AZIENDE CON SUPERFICI INVESTITE	2010	2000	DIFFERENZA % 2000-2010
Seminativi	4.043	4.970	-19%
Legnose agrarie	375	427	-12%
Orti familiari	596	858	-31%
Prati permanenti e pascoli	946	1.226	-23%

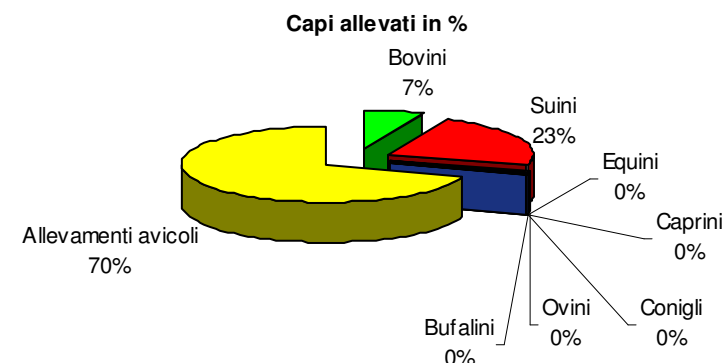
SUPERFICIE INVESTITA (SAU)	2010	2000	DIFFERENZA % 2000-2010
Seminativi	122.311,88	120.996,8	1%
Legnose agrarie	1.255,23	834,05	50%
Oti familiari	43,96	73,80	-40%
Prati permanenti e pascoli	11.920,01	13.123,33	-9%

ALLEVAMENTI

Gli allevamenti di bovini e suini rappresentano la vera ossatura del comparto agricolo cremonese. Questo in virtù anche delle importanti filiere delle industrie agroalimentari presenti (latterie, macelli, trasformazione dei prodotti di scarto dei macelli).

Nelle 1.613 aziende del territorio che hanno allevamenti, i capi di bestiame più allevati sono: suini (942.121 capi), bovini (276.273) e polli (2.846.514). Particolare interesse rivestono anche le aziende avicole che vedono la presenza di quasi tre milioni di capi allevati (circa il 70%). Probabilmente ciò è dovuto anche alla crisi economica che ha visto lo spostamento dei consumi alimentari verso prodotti a costo inferiore (uova e polli).

TIPI DI ALLEVAMENTI	N. AZIENDE	N. CAPI ALLEVATI	% CAPI
Bovini	1.126	276.273	6,75%
Bufalini	12	2.305	0,06%
Suini	291	942.121	23,02%
Ovini	24	4.229	0,10%
Caprini	40	2.407	0,06%
Equini	164	1.031	0,03%
Conigli	48	17.140	0,42%
Allevamenti avicoli	185	2.846.514	69,56%



Rispetto al censimento del 2000 il numero delle aziende è diminuito mentre sono aumentati i capi di bestiame

AZIENDE CON ALLEVAMENTI	2010	2000	DIFFERENZE % 2000-2010
bovini	1.126	1.572	-28%
suini	291	380	-23%
bufalini	12	8	50%
equini	164	171	-4%
ovini	24	15	60%
caprini	40	34	18%
avicoli	185	229	-19%
conigli	48	75	-36%

CAPI BESTIAME	2010	2000	DIFFERENZE % 2000-2010
bovini	276.273	276.916	0%
suini	942.121	643.647	46%
bufalini	2.305	1.354	70%
equini	1.031	760	36%
ovini	4.229	2.541	66%
caprini	2.407	305	689%
avicoli	2.846.514	3.510.164	-19%
conigli	17.140	39.718	-57%